

M2H-TM-013 R05

SISMOTHÉRAPIE

GUIDE PRATIQUE THYMATRON IV



M2H-T-001

This document is Confidential and Proprietary of Mag2Health



ÉTAPE 1

M2H-TM-013 R05

- Vérifier que la machine est branchée à une prise électrique (câble au dos de la machine).
- Allumer la machine en appuyant sur le bouton vert:



M2H-T-001

This document is Confidential and Proprietary of Mag2Health



Mag2Health

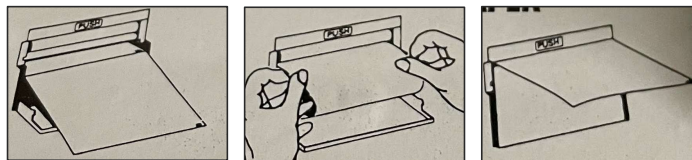
ÉTAPE 2

M2H-TM-013 R05

- Ouvrir la trappe afin de vérifier le niveau de papier en appuyant sur la languette:



- Placer le papier ([ref:CP110](#)) de façon à avoir les carrés noirs à droite. Glisser la première feuille de papier dans le premier rouleau:



- Refermer la trappe.

ÉTAPE 3

M2H-TM-013 R05

- Sélectionner le programme de stimulation en pressant et tournant le bouton « **PERCENT ENERGY** »:

DGX – LOWEST – LOW0,25 – LOW0,5 – INTERMIT – 2X



- Régler la charge prescrite de traitement en mC (Valeur en %) en tournant le bouton « **PERCENT ENERGY** »:



ÉTAPE 4

M2H-TM-013 R05

- Brancher le câble de recueil (ref: [ECEF4](#)) au Thymatron EEG / ECG / EMG:



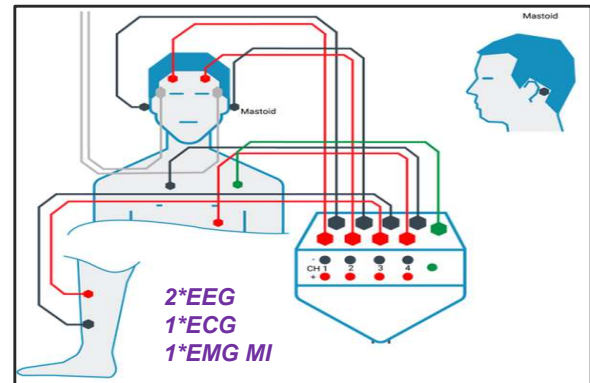
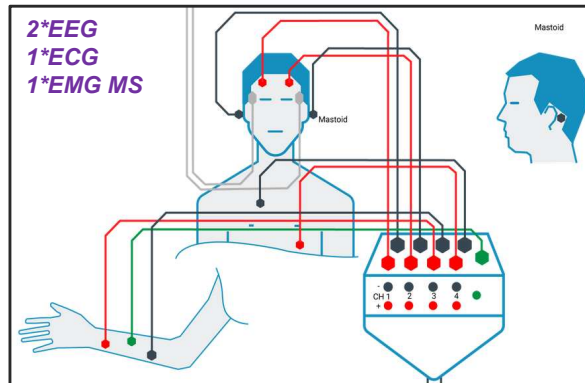
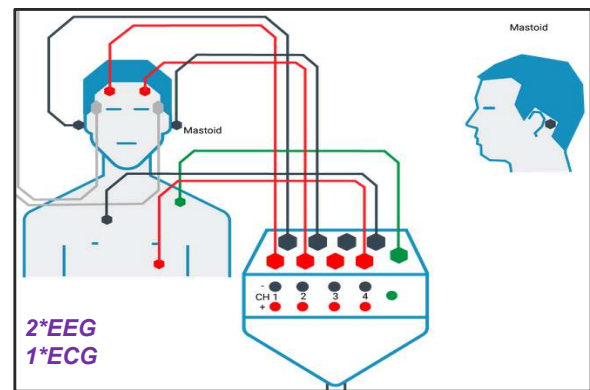
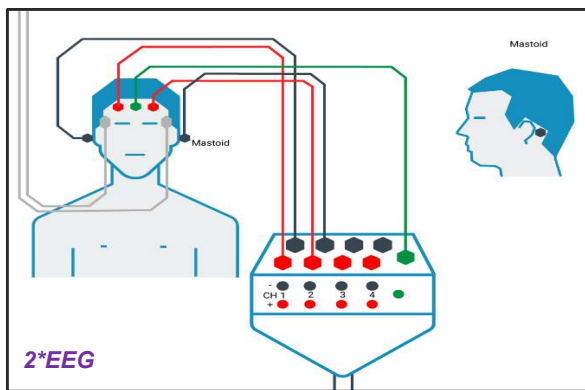
- Brancher le câble de traitement (ref: [ECET4](#)) au Thymatron ECT:



ÉTAPE 5

M2H-TM-013 R05

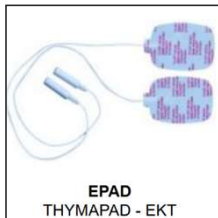
- Placer les électrodes de recueil (ref: 019-767700) suivant les schémas ci-dessous et les connecter au câble de recueil à l'aide de fils conducteurs (ref: ELSD9).



ÉTAPE 6

M2H-TM-013 R05

- Frotter la peau à l'emplacement de l'électrode avec un tampon gaz d'eau saline. Sécher la peau puis pulvériser le spray Sigma ([ref: ESPAY](#)) puis frotter avec un coton jusqu'à ce que la peau soit bien sèche. *Instruction en fin de document p10 et 11.*
- Placer les électrodes ([ref: EPAD](#)) de stimulation Thymapad suivant les schémas ci-dessous. Puis les connecter au câble de traitement. *Instruction en fin de document p10 et 11.*



Bitemporal



*Left Anterior
Right Temporal*



*Right Anterior
Left Temporal*



Bifrontal



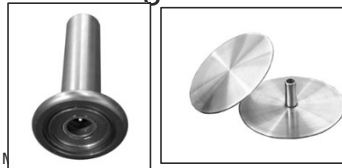
*Right
Unilateral*



*Left
Unilateral*



- Des poignées de stimulation sont également disponibles ([ref: EHAN + EEFL](#))



ÉTAPE 7

M2H-TM-013 R05

- Appuyer sur le bouton « *IMPEDANCE TEST* » pendant 5 secondes. La valeur de l'impédance s'affiche, elle doit être inférieure à 2000 ohms (idéalement 1500 avec les électrodes Thymapad – 800 avec les poignées).



- « *BASELINE* » doit apparaître à l'écran une fois le bouton relâché. Ne plus toucher le patient le temps de la baseline. Une fois terminé, « *Ready* » doit être affiché.



- Généralement c'est à cette étape que sont injectés l'anesthésiant puis le curare.
- Bloquer la langue et les lèvres du patient en insérant une protection buccale ([ref: VENT](#)).

ÉTAPE 8

M2H-TM-013 R05

- Relever le couvercle et appuyer sur le bouton « *TREAT* » pour délivrer la dose de traitement. Le bouton doit être maintenu jusqu'à ce que le voyant de de traitement s'éteigne.



- Une fois le traitement terminé, arrêter l'impression en appuyant sur le bouton « *START/STOP* ».



- Deux indices de mesures de qualité de convulsion sont disponibles :

- ASEI > 3 000 μV^2 pour une crise de qualité.
- PSI > 70 % pour une crise de qualité.

% Energy Set.....	50 %
Charge Delivered.....	250.3 mC
Current.....	0.89 A
Stimulus Duration.....	8.0 Sec
Frequency.....	70 Hz
Pulse Width.....	0.25 mSec
Static Impedance.....	210 Ohm
Dynamic Impedance.....	200 Ohm
EEG Endpoint.....	38 Sec
ENG Endpoint.....	31 Sec
Base Heart Rate.....	75 b/m
Peak Heart Rate.....	150 b/m
Average Seizure Energy Index.....	6027.4 μV^2
Postictal Suppression Index.....	90.1 %
Maximum Sustained Power.....	9365.0 μV^2
Time to Peak Power.....	8 Sec
Maximum Sustained Coherence.....	99.8 %
Time to Peak Coherence.....	10 Sec

M2H-T-001

This document is Confidential and Proprietary of Mag2Health



Mag2Health

Instruction Thymapad 1/2 (ref: EPAD)

M2H-TM-013 R05

Le test **d'impédance est indispensable** pour un usage sécurisé des électrodes. Suivre les instructions du test d'impédance décrites dans le manuel d'utilisation du Thymatron®. **Éviter de tirer sur le fil de l'électrode. Pour une sécurité maximale lors de la stimulation électrique, appliquer une pression sur chaque électrode Thymapad™ à l'aide d'une poignée en mousse ou d'un gant isolé. Ne pas utiliser une électrode qui présente le moindre défaut.**

Chaque sachet contient une paire d'électrodes à usage unique Thymapad™. Ouvrir le sachet juste avant application des électrodes pour éviter qu'elles ne sèchent. Les électrodes Thymapad doivent être utilisées dans les deux années qui suivent la date de fabrication indiquée sur le sachet. La surface de l'électrode Thymapad™ doit être examinée avant utilisation, plus particulièrement si plus d'une année s'est écoulée depuis la date de fabrication.

Si les électrodes ont séché, même partiellement, elles n'adhèrent plus aussi bien. L'adhérence peut être restaurée en passant les électrodes sous l'eau courante. Secouer ensuite pour éliminer l'excès d'eau et attendre quelques minutes. Enfin, vérifier qu'il ne reste pas de goutte d'eau sur l'électrode de surface Thymapad™ car cela aurait pour conséquence de concentrer la stimulation électrique au lieu de la répartir sur toute la surface. Reprendre ensuite les instructions de préparation de la peau décrites ci-dessous.

En période de temps froid, la peau s'épaissit et se durcit ce qui entraîne une augmentation de son impédance. Pour limiter cet effet, il convient, entre les traitements, d'appliquer une lotion qui assouplit la peau aux endroits où seront collées les électrodes.

Instruction Thymapad 2/2 (ref: EPAD)

M2H-TM-013 R05

PEAU : PREPARATION DU SITE ET APPLICATION DE L'ELECTRODE THYMAPADTM

1. Nettoyage complet de la peau : enlever toute trace de maquillage, de lotion ou d'impuretés de la peau en frottant les emplacements réservés aux électrodes avec une solution saline, NuPrep ou OneStep. Assurez-vous de bien sécher la peau. Ne pas utiliser d'alcool ou d'autres solvants.
2. Utiliser ensuite le spray Signa fourni avec les électrodes ThymapadTM : une pulvérisation pour les différents emplacements ; faire pénétrer le gel en massant avec le bout des doigts jusqu'à ce que la surface de la peau soit totalement sèche (éviter tout contact du spray Signa avec les yeux du patient).
3. S'assurer que la peau est parfaitement sèche pour éviter tout risque de concentration de la stimulation électrique.
4. Si la peau est en partie recouverte de cheveux ou de poils, replacer l'électrode ThymapadTM de sorte qu'elle soit strictement en contact avec une peau nue ou couper les cheveux et/ou poils.
5. Ouvrir le sachet de ThymapadTM, saisir l'électrode par l'extrémité ou le coin, la décoller de son support et la positionner bien à plat sur la peau préparée. S'assurer que toute la surface de l'électrode ThymapadTM adhère fermement à la peau. **Ne pas tirer** sur le fil de l'électrode.
6. Insérer entièrement la fiche banane du câble d'ECT dans le réceptacle en plastique.

SCALP : PREPARATION DU SITE ET APPLICATION DE L'ELECTRODE THYMAPADTM

1. Ecarter les cheveux à l'emplacement de l'électrode (si le patient est chauve suivre les instructions de préparation de la peau ci-dessus).
2. Humidifier le scalp avec un tampon de gaze imbibé d'une solution saline ou de spray Signa. Si les cheveux sont épais ou très raides, utiliser une solution saline complète pour saturer toute la zone de positionnement de l'électrode (cheveux et cuir chevelu).
3. Ouvrir le sachet de ThymapadTM, saisir l'électrode par l'extrémité ou le coin, la décoller de son support et la positionner sur la zone du scalp préparée tout en la maintenant fermement en place avec la poignée de mousse fournie avec l'appareil. Ne pas tirer sur le fil de l'électrode.
4. Insérer entièrement la fiche banane du câble d'ECT dans le réceptacle en plastique.

Listes Accessoires

M2H-TM-013 R05

Catalogue contenant tous les accessoires disponible sur demande.

CP110



ELSD9



VENT



EPAD



ECEF4



ECET4



EHAN



EEFL



019-767700



ESPAY



Maintenance

Maintenance annuelle obligatoire – Équipements médicaux Class II B

Contacts

Ronald GIRAUD
 Directeur Commercial
 06 85 26 66 50
r.giraud@mag2health.com

Xavier DUBROCA
 SAV - Maintenance
 06 13 45 63 14
x.dubroca@mag2health.com



Mag2Health

M2H-T-001

This document is Confidential and Proprietary of Mag2Health