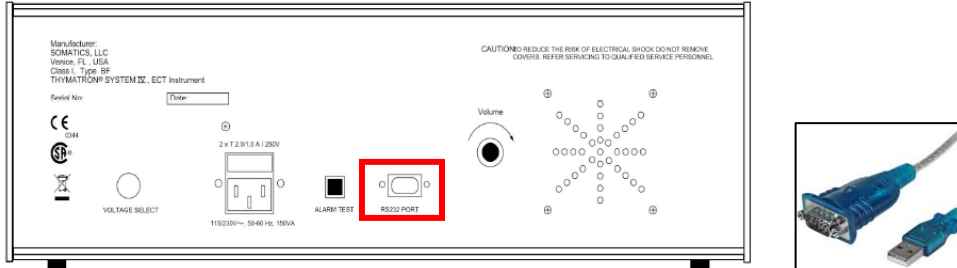


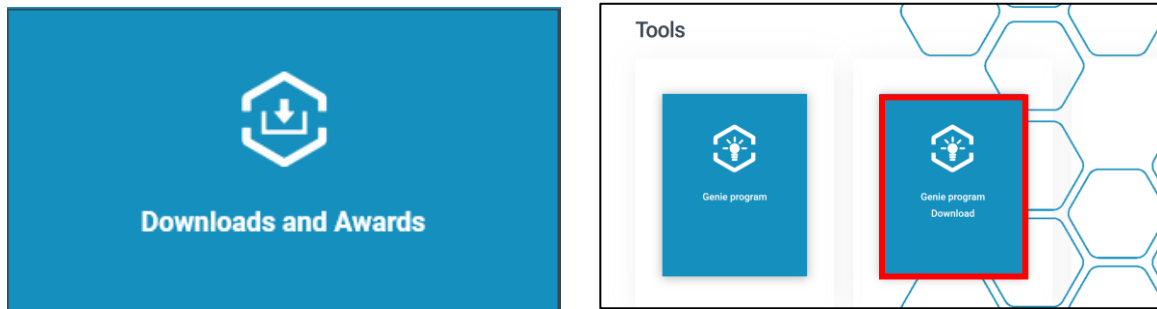
Procédure d'installation et d'utilisation du logiciel GENIE

1) Veuillez relier le Thymatron au PC via un câble RS232-USB. La fiche RS232 se trouve à l'arrière du Thymatron.



2) Sur l'ordinateur, vous pouvez télécharger le logiciel GENIE sur le site du fabricant, FBI : <https://fbi-medizintechnik.de/en/downloads-and-awards>

- Dans l'onglet Downloads and Awards, en bas de la cliquer sur "Genie program Download"

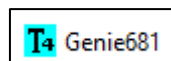


- Décompresser le dossier téléchargé et le copier sur le bureau.

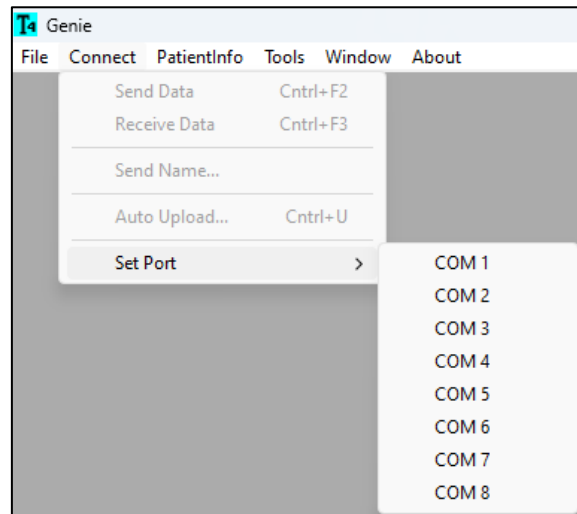
3) Sur le Thymatron :

- Appuyer sur la molette FLEXDIAL.
- Puis tourner FLEXDIAL jusqu'à UPLOAD.
- Puis rappuyer sur FLEXDIAL.
- Sélectionner UPLOAD RAW.
- Puis rappuyer sur FLEXDIAL.

4) Sur l'ordinateur, lancer le logiciel Genie qui se trouve dans le dossier sur le bureau en double cliquant sur l'icône Genie681 :



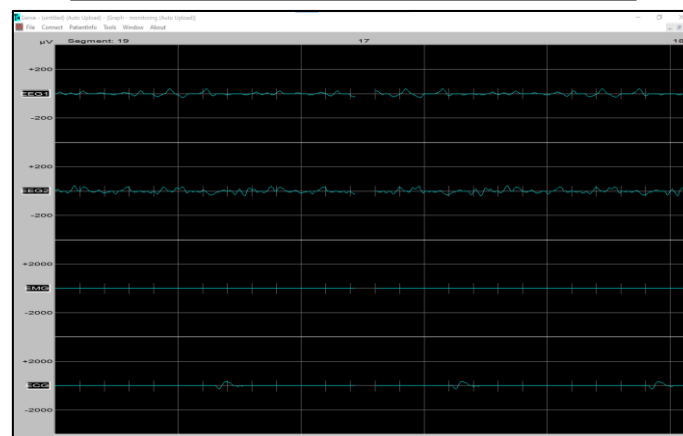
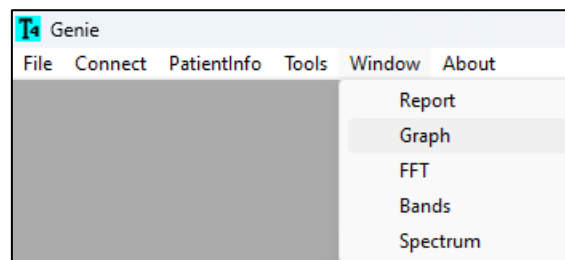
Une fois le logiciel ouvert, il faudra peut-être définir le port COM de connexion avec le Thymatron. Pour ceci cliquer sur "Connect" puis "Set Port", puis sélectionner COM1 ou COM2 ou ...



Cliquer dans "Patientinfo" pour saisir les informations du patient :



Pour faire apparaitre les tracés, cliquer sur "Window" puis "Graph". Vous pouvez mettre en plein écran la fenêtre des tracés.



Cliquer sur "Connect" puis "Auto Upload", le logiciel vous demande de spécifier l'endroit où vous souhaitez enregistrer le fichier. Vous ne pourrez pas renommer le fichier, simplement décider de son emplacement.

5) Sur le Thymatron :

- Appuyer longuement (6 secondes) sur le bouton IMPEDANCE TEST du Thymatron. Cela enregistrera la baseline et lancera le monitoring du tracé sur le logiciel. (Tracés bleus)
- Lancer une stimulation avec le Thymatron.



Soit un véritable traitement sur patient.

Soit pour faire un essai, fixer une intensité avec la molette PERCENT ENERGY et appuyer sur le bouton TREAT jusqu'à ce que celui-ci s'allume puis s'éteigne et que le bip continue s'arrête.

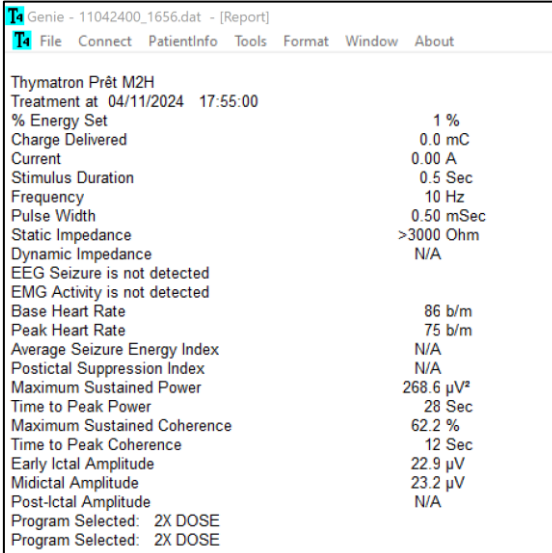
- Arrêter la stimulation avec bouton Start/Stop de l'imprimante.

6) Sur le PC,

- Quelques secondes après avoir arrêté l'enregistrement en ayant appuyé sur le bouton Start/Stop de l'imprimante, le logiciel montre qu'il enregistre un fichier. (Là où était indiqué l'Auto Upload)
- Puis cliquer sur "Connect" et désélectionner "Auto Upload".
- Le fichier contenant le tracé et les informations patient est maintenant présent à l'endroit spécifié.

 A-Gaston	04/11/2024 10:43	Fichier DAT	231 Ko
 A-Ronald	03/11/2024 15:18	Fichier DAT	7 Ko

- Pour ouvrir le rapport avec les tracés enregistrés, vous pourrez double cliquer sur le fichier .DAT correspondant ou l'appeler depuis le logiciel GENIE (Cliquer sur "File" puis "Open")
- Si les tracés n'apparaissent pas, cliquer sur "Format" puis "Set Graph" puis "Graph"

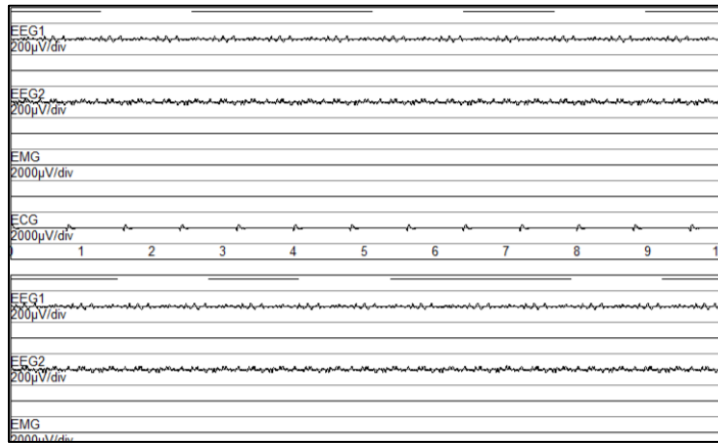


Genie - 11042400_1656.dat - [Report]

File Connect PatientInfo Tools Format Window About

Thymatron Prêt M2H
Treatment at 04/11/2024 17:55:00

% Energy Set	1 %
Charge Delivered	0.0 mC
Current	0.00 A
Stimulus Duration	0.5 Sec
Frequency	10 Hz
Pulse Width	0.50 mSec
Static Impedance	>3000 Ohm
Dynamic Impedance	N/A
EEG Seizure is not detected	
EMG Activity is not detected	
Base Heart Rate	86 b/m
Peak Heart Rate	75 b/m
Average Seizure Energy Index	N/A
Postictal Suppression Index	N/A
Maximum Sustained Power	268.6 μ V ²
Time to Peak Power	28 Sec
Maximum Sustained Coherence	62.2 %
Time to Peak Coherence	12 Sec
Early Ictal Amplitude	22.9 μ V
Midictal Amplitude	23.2 μ V
Post-ictal Amplitude	N/A
Program Selected:	2X DOSE
Program Selected:	2X DOSE



- Vous pourrez cliquer sur "File" puis "Print" pour enregistrer le rapport sous PDF.